

CARE SYSTEM

with compliments



- 3. ENGLISH
- 5. ITALIANO
- 7. DEUTSCH
- 10. FRANÇAIS
- 12. POLSKI

- 1** Place contact lenses in provided, lens container. Fill with cleaning solution at least 80~100% full on both sides.
- 2** Place SWG2.0 on a smooth table, bathroom counter-top, or mirror (vertical orientation is okay), and use the attached suction cup. Or, for silent operation, place on a soft cloth to dampen down vibration noise.
- 3** Choose preferred cycle by placing your finger pad on the correspondent side: Left= Rapid (16 sec.) or Right=Extend (6 hours). If cycle is not chosen device will remember the last one used.
- 4** Place lens container directly onto cleaning platform. Wait 1~2 seconds as the computer analyzes the cleaning solution. If appropriate solution level is detected, device will automatically start. If solution level is low, device will flash a warning before starting, if solution level is insufficient device will not start. Cleaning cycle will stop automatically when complete.

Notice:

This device has NO mechanical buttons, and is fully automatic. To work properly, you must follow these simple steps (device initially needs to be fully recharged ~2 hours).

Device is NOT water-proof, so prevent full water immersion. Device is permanently sealed. Do not attempt to open.

Notes:

Cleaning mode may be stopped at any time by removing the lens container, or touching both Left&Right side magnets.

Cleaning mode is fixed and remembered always, but may be changed. Using your index finger, or thumb, touch the magnet area to change the setting (Left-Side = Rapid, Right-Side = Extended). Press firmly down and hold for 1~2 seconds as the device detects your finger, and will illuminate corresponding LED. Rapid = 16 Second rinse. Extended = 6 hour scrub, pulsing every 15 minute interval.

30-day LCD reminder counter may be reset by touching both sides (Left & Right sides) simultaneously. Device will flash and reset counter to 30-days.

Remember to recharge device once a month, or when battery is low. Device will automatically 'shut-off' when battery is fully discharged. Alternatively, you may leave always charged via a USB-micro wall charger, like a cell phone. Battery empty-to-full charge takes approximately 2 hours.

Trouble Shoot Guide:

Always remember to give the device time to analyze & react. After a mode change, or lens case removal, wait 2~3 seconds before attempting to re-insert lens case again. Going TOO FAST will tend to decrease the solution analyzer accuracy.

If device is clearly non-responsive, try the following:

1. Touch with your finger pad Left&Right sides simultaneously. This is the universal 'Enter/Esc' key for this device.
2. Try recharging device again. Green-LED indicates USB power is available, Orange LED indicates battery is charging. Orange LED will go out after fully charged.
3. If continuously difficult to start, or LEDs flash frequently in standby mode, try placing device on a different surface and away from other high power electrical appliances.

It is recommended that you use the provided USB cable to recharge. If you have any troubles recharging the device, try another USB source such as a computer port, phone recharger with USB-micro plug, etc. Charge current is approximately 200mA, which corresponds to USB V1.0 specification and above (ie. Any standard USB port is compatible).

Magnetic lens case adapter is designed to be re-used. Simply pull the six-legs from the lens container indents and snap onto a fresh Safilens lens container when appropriate.

Battery life is normally 500 full charges. Battery is a Li-Ion type battery, and is fully fused and protected. Battery is rated 3.7v and 350mAh.

- 1** Riporre le lenti a contatto nel portamenti. Riempire entrambi i contenitori con la soluzione unica.
- 2** Posizionare l'SWG su una superficie liscia, come il mobile del bagno, oppure lo specchio (va bene anche la posizione verticale) utilizzando la ventosa. Per rendere silenziosa l'operazione posizionare un panno sotto l'apparecchio, in modo da ridurre il rumore dato dalle vibrazioni.
- 3** Scegliere il ciclo preferito posizionando il polpastrello sul magnete corrispondente : Sinistro = Rapido (16 secondi) Destro= Esteso (6 ore). Se il ciclo non viene impostato, l'apparecchio userà in automatico l'ultimo utilizzato.
- 4** Posizionare il portamenti sulla piattaforma. Attendere 1-2 secondi in modo che il computer analizzi la soluzione unica. Se il livello di soluzione è idoneo, l'apparecchio partirà in automatico. Se il livello è basso, l'apparecchio lampeggerà per indicarlo prima di iniziare il ciclo. Se insufficiente l'apparecchio non si metterà in funzione. Il ciclo di pulizia terminerà automaticamente.

Avvertenze:

Questo apparecchio è completamente automatico. Affinchè funzioni correttamente, vanno seguite queste semplici indicazioni (l'apparecchio inizialmente va caricato completamente – il tempo necessario sono circa 2 ore)

L'apparecchio è dotato di un blocco di protezione in caso di uso scorretto. Qualora questo entri in funzione è necessario collegarlo alla alimentazione USB per un secondo per sbloccarlo.

L'apparecchio NON è resistente all'acqua perciò evitare di immergerlo. E' completamente sigillato. Non tentare di aprirlo.

Note:

La modalità "pulizia" può essere interrotta in ogni momento rimuovendo il portalenti oppure toccando contemporaneamente i magneti destro e sinistro.

La modalità di pulizia prescelta viene memorizzata ma può essere cambiata in qualsiasi momento. Usando il polpastrello, toccare i magneti per modificare le impostazioni (lato sinistro=pulizia rapida; lato destro=pulizia estesa). Premere sul magnete e attendere 1-2 secondi affinché l'apparecchio registri la pressione del dito, poi si illuminerà il LED corrispondente. Rapido = risciacquo 16 secondi Esteso = pulizia di 6 ore.

Il contatore LCD impostato per il conto alla rovescia dei 30 giorni può essere reimpostato toccando entrambi i magneti (destro e sinistro) contemporaneamente. L'apparecchio lampeggerà e riporterà il contatore a 30 giorni.

Ricordarsi di ricaricare l'apparecchio una volta al mese, o comunque quando la batteria si sta scaricando. L'apparecchio si spegne automaticamente quando la batteria è completamente scarica. In alternativa è possibile ricaricarlo sempre tramite il cavo USB incluso, come si fa con un telefono cellulare. La ricarica completa della batteria richiede circa 2 ore.

Guida alla risoluzione di eventuali problemi:

Ricordarsi sempre di dare all'apparecchio il tempo di reazione. Dopo un cambiamento di impostazioni, o la rimozione dei portalenti, attendere 2-3 secondi prima di riposizionarlo nuovamente. L'eccessiva rapidità potrebbe far diminuire la precisione delle operazioni.

Se l'apparecchio risulta non funzionante, provare le seguenti opzioni:

1. Toccare con le dita simultaneamente entrambi i magneti destro e sinistro. Questa è la chiave universale di avvio/blocco per questo macchinario.
2. Provare a ricaricare nuovamente l'apparecchio. Il LED verde indica che il cavo USB è funzionante, il LED arancio indica che la batteria è in carica. Il LED arancio si spegnerà a carica completata.
3. Se persistono problemi nell'accensione, oppure i LED lampeggiano frequentemente in modalità standby, provare a posizionare l'apparecchio su una superficie diversa e lontano da altri apparecchi elettronici.

Si raccomanda di usare sempre il cavo USB incluso per ricaricare la batteria. Dovessero presentarsi problemi nel ricaricare l'apparecchio, provare con un altro attacco USB come un pc portatile, un carica batterie per cellulare con presa USB etc. La carica è approssimativamente 200mA, che corrisponde allo standard USB 1.0 (qualsiasi attacco USB è compatibile)

L'adattatore dei portalenti è riutilizzabile. Tirare le 6 reglette delicatamente in modo da estrarre il vecchio portalenti per sostituirlo con un nuovo portalenti Safilens quando necessario.

La batteria ha normalmente una durata di 500 ricariche complete. E' di tipo Li-Ion ed è completamente protetta. (3.7v / 350mAh)

- 1** Legen Sie die Kontaktlinsen in den passenden Kontaktlinsenbehälter und füllen Sie die einzelnen Aufbewahrungsdepots zu mindestens 80% des vorgesehenen Volumens, mit der für Ihre Kontaktlinsen zugelassenen Aufbewahrungsflüssigkeit, auf.
- 2** Legen Sie das SWG2.0 auf eine glatte Tischplatte, Badezimmertisch oder fixieren Sie es mit Hilfe des kleinen Saugers an einem Spiegel (Vertikale Anbringung ist auch möglich). Um das Vibrationsgeräusch zu mindern, können Sie das SWG2.0 auch auf einem weichen Tuch platzieren.
- 3** Wählen Sie die gewünschte Funktion, indem Sie Ihre Fingerspitze auf die jeweilige Magnetfläche legen. Rechts=Extend (6 Stunden), oder Links=Rapid (16 Sek.) Falls Sie keine Funktion auswählen, wird der zuletzt gewählte Zyklus wiederholt.
- 4** Legen Sie den Kontaktlinsenbehälter direkt auf die Reinigungs-Plattform. Warten Sie 1-2 Sekunden, bis der Computer die eingefüllte Flüssigkeitsmenge analysiert hat. Ist die Flüssigkeitsmenge ausreichend, startet das Gerät automatisch. Ist die Flüssigkeitsmenge grenzwertig, warnt das Gerät durch Blinken, bevor es startet. Ist die eingefüllte Flüssigkeitsmenge zu gering, startet das Gerät nicht. Nachdem der komplette Reinigungsprozess abgeschlossen ist, schaltet das Gerät automatisch ab.

Hinweise:

Dieses Gerät verfügt über KEINE mechanischen Tasten und arbeitet vollautomatisch. Für korrekte Funktion, beachten Sie bitte diese einfachen Punkte (bitte vor dem ersten Gebrauch das Gerät ca. 2 Stunden aufladen).

Das Gerät ist NICHT Wasserdicht, deshalb bitte nicht in Wasser tauchen. Da das Gerät versiegelt ist, bitte nicht versuchen zu öffnen.

Anmerkungen:

Der Reinigungsmodus kann jederzeit durch Entfernen des Kontaktlinsenbehälters, oder durch gleichzeitiges Berühren der Rechts/Links Magnetflächen, unterbrochen werden.

Die jeweilig zuletzt ausgeführte Funktion ist gespeichert und wird bei Neustart wiederholt (Rechts-Extended, Links-Rapid), kann jedoch umgestellt werden. Zum Ändern bitte mit Daumen oder Zeigefinger die jeweilige Fläche 1-2 Sekunden berühren, bis das entsprechende LED aufleuchtet. Rapid = 16 Sekunden Spülen; Extend = 6 Stunden Reinigen (Vibrationsphase alle 15 Minuten).

Der 30-Tage Timer (Display) kann durch gleichzeitiges Berühren der beiden Magnetflächen (R/L) zurückgestellt werden. Das Gerät bestätigt das Zurückstellen der Anzeige auf 30 Tage, mit kurzem Blinken.

Denken Sie bitte daran, das Gerät mindestens einmal monatlich, oder bei Bedarf aufzuladen. Das Gerät schaltet bei entleerter Batterie selbsttätig ab. Alternativ können Sie das Gerät, wie ein Smartphone, ständig an einem USB-Mikro Ladegerät angeschlossen lassen. Bei vollständig entleerter Batterie dauert der komplette Ladevorgang ca. 2 Stunden.

Problembehandlung:

Bedenken Sie bitte immer, dem Gerät Zeit zum Analysieren und Reagieren zu geben. Nach einem Programmwechsel oder dem Entfernen des Kontaktlinsenbehälters, warten Sie bitte 2-3 Sekunden bis zum Neueinsatz. Eine ZU SCHNELLER Neustart kann die Genauigkeit der Flüssigkeitsanalyse herabsetzen.

Falls das Gerät definitiv nicht reagiert, versuchen Sie bitte folgendes:

1. Berühren Sie bitte mit Ihren Fingerspitzen die R/L Flächen gleichzeitig. Dies ist der generelle „Enter/ Esc“ Befehl für dieses Gerät.
2. Versuchen Sie, das Gerät erneut aufzuladen. Das grüne LED zeigt verfügbare USB Spannung, das orangefarbene LED zeigt den Ladevorgang an. Nachdem das Gerät vollständig aufgeladen ist, erlischt das orangefarbene LED.
3. Bei anhaltenden Einschaltproblemen oder ständig blinkenden LEDs im „Standby“ Zustand, legen Sie das Gerät bitte auf eine andere Oberfläche oder, gegebenenfalls, weg von anderen elektrisch

betriebeben Apparaten.

Es wird empfohlen, das beiliegende USB Kabel zum Aufladen des Gerätes zu verwenden. Falls Sie beim Aufladen Probleme haben, versuchen Sie bitte eine andere USB Stromquelle (Computeranschluss, Telefonladegerät mit USB-Mikro Stecker, etc.). Der Ladestrom beträgt ca. 200mA, welcher mit USB V1.0 und darüber liegenden Versionen, somit jedem Standard USB Anschluss, kompatibel ist.

Der magnetische Adapter für den Kontaktlinsenbehälter ist wiederverwendbar. Zum erneuten Verwenden, einfach die kleinen Kunststoffhalterungen aus den Rasten des benutzten Behälters lösen und auf einen neuen Safilens Kontaktlinsenbehälter klicken.

Die Lebenszeit des geschützten und abgesicherten Lithium-Ionen-Akkus beträgt normalerweise ca. 500 komplette Aufladungen. Die Leistung beträgt 3.7V / 350mAh.

- 1** Déposez les lentilles de contact dans l'étui, le remplir avec la solution de nettoyage au moins à 80 % - 100% des deux côtés.
- 2** Placez le SWG2.0 sur une surface lisse, un évier ou sur le miroir grace avec la ventouse attachée. Pour un fonctionnement silencieux placer un chiffon doux pour amortir les bruits de vibration.
- 3** Choisissez le cycle préféré en plaçant votre doigt sur le bouton correspondant: Gauche = Rapide (16 sec.) ou vers la droite = Extension (6heures). Si le cycle n'est pas choisi, l'appareil utilise le dernier en mémoire.
- 4** Placez l'étui sur le support. Attendre 1 à 2 seconde, l'appareil analyse si le niveau de la solution de nettoyage est suffisant et démarre. Si le niveau est faible l'appareil se met à clignoter avant de commencer, si le niveau est trop faible l'appareil ne démarre pas. Lorsque le cycle de nettoyage est terminé, l'appareil s'arrête automatiquement.

Cet appareil est entièrement automatique. Pour un fonctionnement optimal veuillez suivre les recommandations d'usage ci dessous. (Avant la mise en marche, l'appareil doit être au préalable chargé pendant environ 2 heures)

L'appareil n'est pas étanche, ne pas le mettre dans l'eau. Il est scellé, ne pas essayer de l'ouvrir.

Note:

Le cycle de nettoyage peut être interrompu à tout moment en enlevant l'étui de sa base ou en appuyant en même temps sur le bouton gauche et droit.

Le cycle de nettoyage est défini et mémorisé, il peut être modifié. Utiliser votre index ou votre pouce et appuyez sur la les touches de la base pour changer le réglage (Bouton gauche = rapide - Bouton droit = Extension). Appuyez fermement en maintenant le bouton enfoncé pendant 1 à 2 secondes, l'appareil détecte votre demande et allume la led correspondante. Rapide = 16 secondes de nettoyage - Extension = 6 heures de nettoyage avec un intervalle de 15 minutes. Au bout de 30 jours la mémoire peut être remise à zéro en appuyant sur les deux boutons gauche - droit simultanément.

L'appareil clignote et remet la mémoire du cycle à niveau pour 30 jours.

N'oubliez pas de recharger l'appareil une fois par mois, ou lorsque la batterie est faible, l'appareil sera automatiquement en mode "arrêt" lorsque la batterie est complètement déchargée. Vous pouvez la recharger via le chargeur micro USB comme un téléphone mobile. La durée pour recharger une batterie vide est d'environ de 2 heures.

Recommandations pour les dysfonctionnements suivants:

N'oubliez pas de laisser le temps à l'appareil d'analyser un changement de mode. Attendre 2 à 3 secondes avant le retrait ou la pose de l'étui. Une utilisation trop rapide pourrait entraîner des dysfonctionnements.

Si l'appareil ne fonctionne pas suivre les indications suivantes:

1. Appuyer simultanément avec votre doigt sur les boutons gauche et droit.
2. Essayer de recharger à nouveau l'appareil la led verte indique la puissance disponible, la led orange indique que la batterie est en charge. La led orange éteinte indique que la batterie est complètement chargée.
3. Si les difficultés persistent, ou si les led clignent souvent en mode veille, essayez l'appareil sur une autre surface et l'éloigné de tout autre appareil électrique.

Il est recommandé d'utiliser le câble USB fourni pour recharger la batterie. Si vous rencontrez des difficultés de recharge essayer une autre source d'alimentation comme un port d'ordinateur USB, un chargeur de téléphone avec une connexion USB qui correspond à la norme V1.0 et plus (toute norme de port USB est compatible).

Le support magnétique est conçu pour être réutilisé. Il suffit d'écarter les clips et de fixer un nouvel étui Safilens.

La durée de vie de la batterie est donnée pour 500 charges complètes. La batterie est de type luthium-ion de 3.7v et 350mAh.

- 1** Umieścić soczewki kontaktowe w dostarczonym pojemniku na soczewki. Następnie obie komory pojemnika napełnić płynem wielofunkcyjnym używanym do czyszczenia soczewek kontaktowych (obie komory powinny być wypełnione w 80-100%).
- 2** Urządzenie (SWG 2.0) umieścić na gładkiej powierzchni takiej jak stół, blat łazienkowy lub lustro za pomocą dołączonej do urządzenia przyssawki (orientacja pionowa urządzenia jest akceptowalna). Dla uzyskania efektu cichszego funkcjonowania urządzenia można umieścić je na miękkim materiale, co zmniejszy szum wibracji.
- 3** Wybrać cykl pracy urządzenia, kładąc całą opuszkę palca na odpowiedniej stronie: lewa=cykl szybki „RAPID” (16 sekund), prawa=cykl przedłużony „EXTEND” (6 godzin). Jeżeli cykl nie zostanie wybrany, urządzenie zapamięta ostatnio używany cykl pracy.
- 4** Umieścić pojemnik z soczewkami bezpośrednio na platformie czyszczącej. Następnie odczekać 1-2 sekundy podczas, których komputer zanalizuje ilość płynu czyszczącego. Jeżeli odczytana ilość płynu będzie odpowiednia, urządzenie rozpocznie pracę automatycznie. W przypadku niskiego poziomu płynu, urządzenie zasygnalizuje świetlne ostrzeżenie przed startem. Gdy płynu czyszczącego będzie zbyt mało, urządzenie nie rozpocznie pracy. Po przeprowadzeniu pełnego cyklu, praca urządzenia zostanie automatycznie zakończona.

Uwaga:

Urządzenie nie ma **ŻADNYCH** mechanicznych przycisków i jest w pełni automatyczne. Proszę przestrzegać tych prostych kroków dla zapewnienia jego prawidłowego funkcjonowania. Przed pierwszorazowym użyciem należy w pełni naładować akumulator (przez około 2 godziny).

Urządzenie **NIE JEST** wodoodporne-proszę nie zanurzać go w wodzie. Urządzenie stanowi integralną całość-proszę nie próbować go otwierać.

Urządzenie służy jedynie pomocą w czyszczeniu soczewek kontaktowych. Proszę zawsze używać odpowiedniego płynu do dezynfekcji soczewek kontaktowych.

Informacje:

Cykl pracy może być zatrzymany w każdym momencie poprzez zdjęcie pojemnika na soczewki lub naciśnięcie prawego i lewego magnesu.

Cykl pracy jest ustalony i pamiętany przez urządzenie, jednak może być zmieniony. W celu zmiany ustawień, proszę całą opuszką palca wskazującego lub kciuka dotknąć jednego z magnesów (strona lewa=cykl szybki „RAPID”, strona prawa=cykl przedłużony „EXTENDED”). Mocno przycisnąć i trzymać palec na urządzeniu przez 1-2 sekundy; po odczytaniu nacisku urządzenie wyświetli odpowiednią diodę LED. Cykl szybki „RAPID”=16 sekundowe płukanie, cykl przedłużony „EXTENDED”=6 godzinne czyszczenie (wibracja urządzenia w 15 minutowych interwałach).

Licznik wskazujący ilość dni (począwszy od 30) na wyświetlaczu LCD, może być zresetowany („RESET”) poprzez jednoczesne naciśnięcie obu magnesów, po stronie prawej i lewej.

Urządzenie zasygnalizuje to świetlnie i przywróci licznik do pozycji „30”.

Proszę pamiętać, aby naładować akumulator urządzenia raz na miesiąc, lub kiedy jest niski poziom naładowania. Gdy akumulator ulegnie rozładowaniu, urządzenie samoczynnie się wyłączy. Urządzenie może też być pozostawione do ładowania w trybie ciągłym (podobnie jak np. telefon komórkowy) poprzez ładowarkę z wtyczką mikro USB. Pełne naładowanie akumulatora zajmuje około 2 godzin.

Rozwiązywanie problemów:

Należy pamiętać, że odczyt i reakcja urządzenia wymagają odpowiedniej ilości czasu. Po zmianie cyklu pracy urządzenia, lub zdjęciu pojemnika na soczewki, proszę odczekać 2-3 sekundy przed ponownym ustawieniem go na urządzeniu. ZBYT SZYBKIE postępowanie przyczynia się do zmniejszenia dokładności modułu sprawdzającego ilość płynu.

Jeżeli urządzenie nie reaguje, proszę spróbować następujących działań:

1. Jednocześnie nacisnąć magnesy po prawej i lewej stronie opuszkami palców; jest to uniwersalny „Enter/Esc” klawisz dla tego urządzenia.
2. Ponownie naładować akumulator. Zielona dioda LED wskazuje, że dostępne jest zasilanie USB. Pomarańczowa dioda LED wskazuje na ładowanie akumulatora; po pełnym naładowaniu, pomarańczowa dioda LED zgaśnie.
3. Jeżeli problemy z uruchomieniem urządzenia powtarzają się, lub gdy diody LED migają z dużą częstotliwością w trybie czuwania, proszę spróbować ustawić urządzenie na innej powierzchni, z dala od urządzeń elektrycznych.

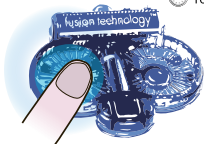
Zaleca się aby używać dostarczonego z urządzeniem kabla USB do ładowania akumulatora. W przypadku jakichkolwiek problemów z ładowaniem, proszę spróbować innego źródła zasilania USB jak np. port komputera, ładowarka telefonu komórkowego z wtyczką mikro USB, itp. Prąd ładowania to około 200mA, co odpowiada specyfikacji USB V 1.0 i wyższej (to oznacza, że praktycznie każdy, standardowy, port USB będzie odpowiedni).

Adapter magnetyczny jest wielorazowego użytku. Przy wymianie na nowy pojemnik na soczewki kontaktowe, proszę odciągnąć sześć objemek adaptera, zdjęć adapter z używanego pojemnika i przelożyć na nowy pojemnik na soczewki z firmy Safilens.

Akumulator zwykle można w pełni naładować 500 razy. Dane akumulatora: typ litowo-jonowy, 3.7 V, 350mAh. Akumulator jest chroniony poprzez bezpiecznik.

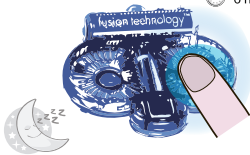
RAPID

 16 sec.



EXTENDED

 6 hrs.



RESET



Charging



Full charge



Fully recharged in ~2 hours

SWG 2.0 - Sonic Wave Generator
is powered by

JitterBug™